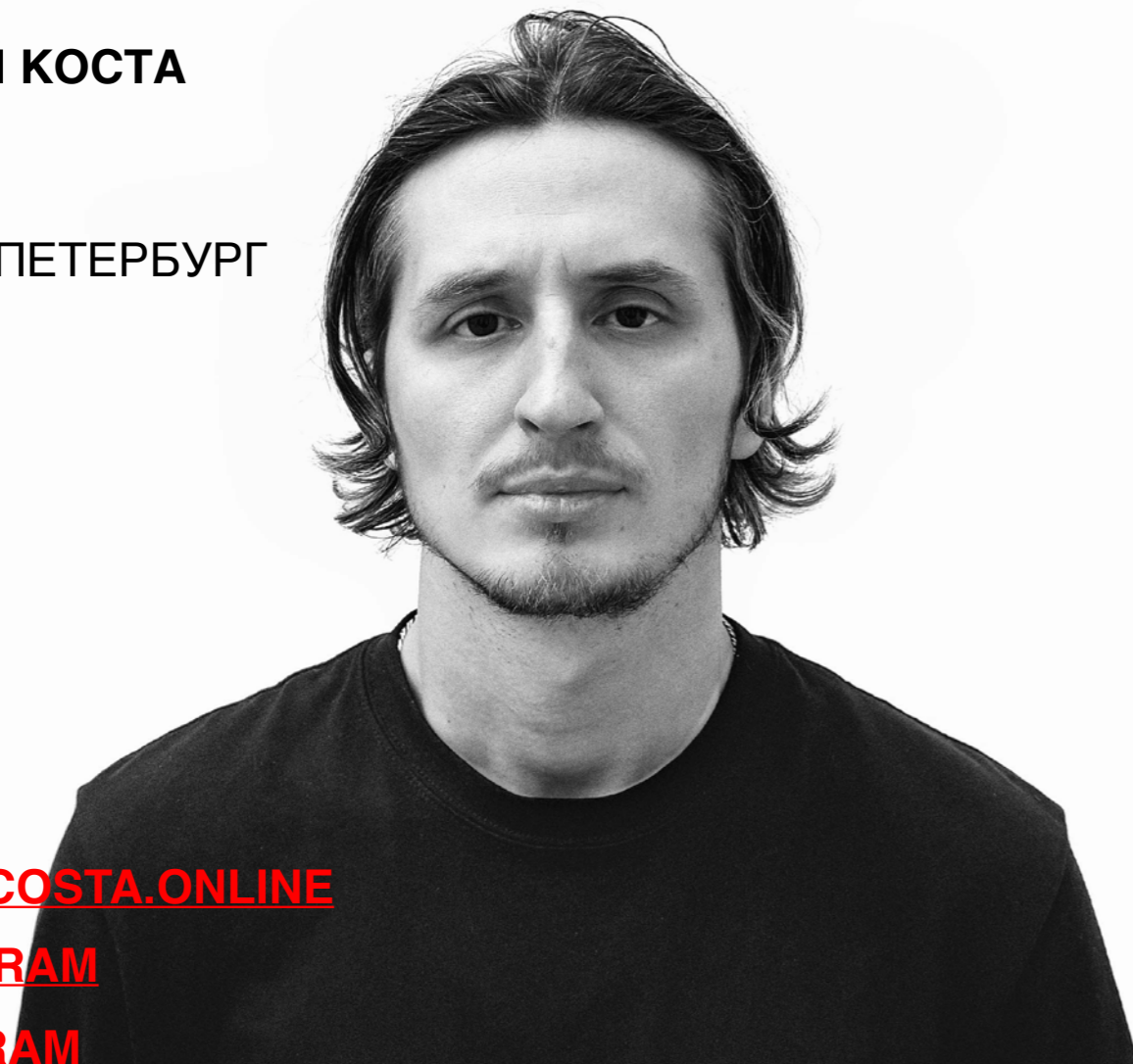




СЕРГЕЙ КОСТА

37 ЛЕТ

САНКТ-ПЕТЕРБУРГ



[SERGECOSTA.ONLINE](#)

[INSTAGRAM](#)

[TELEGRAM](#)

Практика сосредоточена на исследовании материи как носителя личной и индустриальной памяти. Работа со стеклом и металлом обращена к форме в состояниях напряжения, экстремальных температур, излома и разрушения. Трещины, сколы и деформации рассматриваются не как дефекты, а как зафиксированные следы процессов. Объекты существуют как временные состояния, подчеркивая уязвимость формы и хрупкость восприятия.

Мое художественное мышление сформировалось в графическом дизайне, которым я начал заниматься в 2013 году. Работа с системами, сетками, ритмом и пропорцией задала структурное видение, впоследствии вышедшее за пределы плоскости и перешедшее в физическое пространство, став основой скульптурного подхода.

Визуальный язык опирается на детский опыт взаимодействия с заброшенными мастерскими и недостроенными конструкциями северной России периода перехода от позднесоветского времени к современной реальности. Темы утраты и трансформации сформиро-

вали художественный язык, основанный на брутализме и эстетике индустриального распада. В работах возникают фрагменты механических элементов и индустриальных пространств как следы памяти, встроенные в материал.

Разрушение играет ключевую роль в практике: работы намеренно разбиваются и переплавляются, формируя непрерывный цикл трансформаций, где каждая новая форма сохраняет следы предыдущей. Материя становится средой исследования времени, памяти, утраты и возникновения нового.

ПРОЕКТЫ И ВЫСТАВКИ

2021 [Персональная выставка «630°», ЦСИ ARKA, Архангельск](#)

2022 [Серия стеклянных корсетов для выставки S-Naked, коллаборация с Dieu Lin Vuong \(Central Saint Martins\), Лондон](#)

2024 [Стеклянный корсет и ритуальная чаша для фотопроекта Виктории Салават и Абдулы Артуева, съемка для журнал Vogue Portugal, Санкт-Петербург](#)

[Выставка избранных объектов на маркете \(un\)fair в Особняке Екатерининского Соборания, кураторы fábula gallery x fwб agency, Санкт-Петербург](#)

[Стеклянная настольная скульптура, коллаборация с Kultura Record Store, Санкт-Петербург](#)

[Стеклянный корсет Марии Миногаровой, фотопроект, арт-директор Виктория Салават, Москва](#)

[Железное платье, топ и украшение для фотопроекта Виктории Салават и Камиллы Ханаповой, Москва](#)

[Стеклянный корсет с шипами для Алины Олешевой \(группа КИС-КИС\), арт-директор Ольга Чернощекова, Москва](#)

2025 [Выставка избранных объектов на фестивале kontrkult x Griboedov: 24h festival ОТДЫХ ART, Санкт-Петербург](#)

[Стеклянные корсеты для группы SEREBRO \(Максим Фадеев\), Арт-директор Ольга Чернощекова, Москва](#)

[Стальное платье для Марии Миногаровой и стеклянная броня для Александра Горчилина, коллаборация с Собакой.ру, Санкт-Петербург](#)

[Стеклянный корсет для проекта "No home" в журнале KEEP MAG, арт-директор Viktoryia Niadzzelka, Париж](#)

КОНСТРУКЦИЯ ПАМЯТИ

СЕРИЯ РАБОТ

Серия «Конструкция памяти» исследует материю как носитель индустриального и личного опыта. В стекле фиксируются отпечатки фрагментов производственных пространств — деталей, конструкций, архитектурных элементов, сохраняющих следы давления и времени. Эти формы выступают как остаточные структуры, в которых память проявляется через деформацию и напряжение. Стекло здесь — среда консервации, в которой прошлое сохраняется в виде хрупкого, но устойчивого следа.



SW06-01, 2025

Стекло, алюминий

В 45 × Ш 45 × Г 10 CM

Квадратный настенный объект из стекла с центральной формой в виде креста, выполненной из алюминиевой фольги и вплавленной между стеклянными слоями.



AW02-01, 2025

Стальная рама, стекло, алюминиевая фольга

В 58 × Ш 40 × Г 8 CM

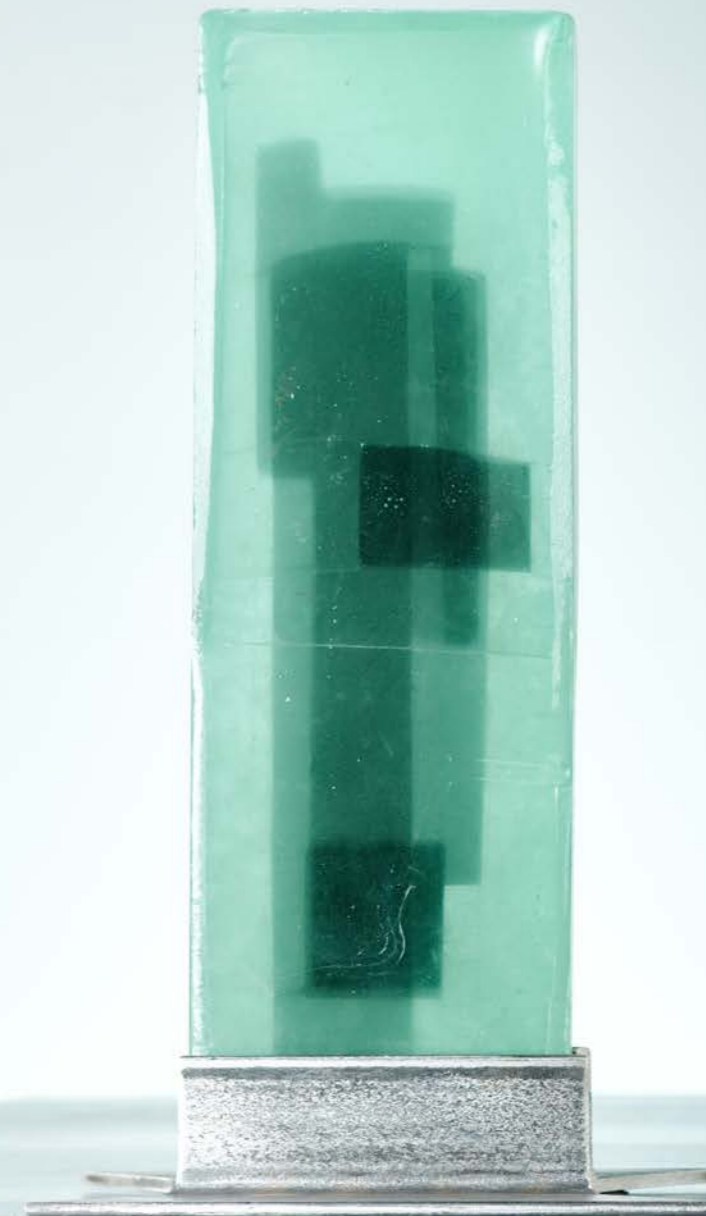
Настенный объект выполнен из прозрачного стекла с включением алюминиевой фольги и помещён в стальную раму. В качестве основы используется оцинкованный лист.

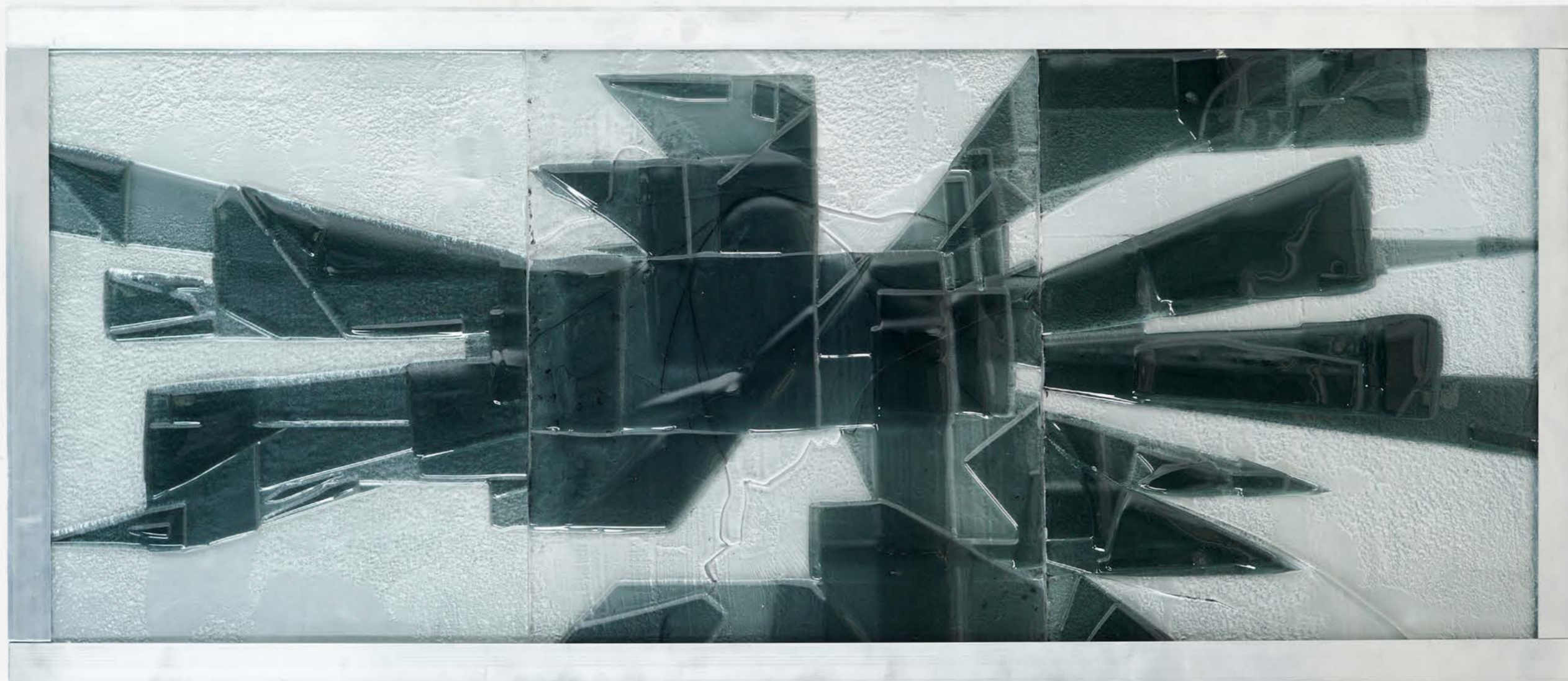
RT05-01, 2024

Смешанное стекло, сталь

В 40 × Ш 22 × Г 17,5 CM

Настольный объект, состоящий из стеклянного блока с включениями тёмного стекла, формирующими вытянутые линейные структуры. Объект установлен на стальной подставке.





MW05-01, 2024

Смешанное стекло, алюминий

В 146 × Ш 62,5 × Г 4 см

Модульная настенная композиция, состоящая из трёх отдельных панелей, формирующих вытянутую вертикальную структуру. В работе сочетаются светлое и тёмное стекло, при этом тёмные элементы образуют индустриальные силуэты. Объект заключён в алюминиевую раму.



RW06-08, 2024

Смешанное стекло, алюминиевая фольга, сталь

В 59 × Ш 49 × Г 3 CM

Настенный стеклянный объект, выполненный из прозрачного стекла с включением четырёх аморфных элементов, сформированных из алюминиевой фольги, стальной проволоки и оцинкованного металла.



RW02-01, 2023

Настенный объект, представляющий собой композицию из четырёх фигур, выполненных из алюминиевой фольги и заключённых между слоями стекла. Работа помещена в алюминиевую раму с подложкой из оцинкованного металла.



RW04-02, 2023

Стекло, алюминиевая фольга, алюминиевая рама

В 57 × Ш 46 × Г 3,5 CM

Настенный объект, в котором три круглые формы из алюминиевой фольги расположены на фоне тёмного стекла. В процессе нагрева фольга выгорает и деформируется, приобретая формы, напоминающие масляные следы, разбросанные по поверхности производственного пространства.



ВЫСТАВКА 630°

2021 год



Первая выставка была реализована в 2021 году в Архангельске. Проект возник как исследование стекла и металла в сырой индустриальной среде — почти заброшенном пространстве, где сохранялись крупные муфельные печи.

Он принял форму эксперимента, в котором материал выступал одновременно и объектом, и средством выражения. Работая непосредственно в этом контексте, мы обращались к физическим свойствам и трансформационному потенциалу стекла и металла, позволяя пространству влиять на процесс.

Следы промышленного производства — температура, масштаб и состояние распада — стали неотъемлемой частью работы, выстраивая диалог между материалом, средой и художественным вмешательством.



Кристина Дрягина

Куратор мастерских и арт-резиденции Музея современного искусства «Гараж»



Немногие предметы обладают таким количеством символических значений как зеркало. На протяжении истории оно представало как аллегория суетности и великолепия, как символ благоразумия и знания или обмана, как место, в котором формируется Я и осознание своей идентичности. Однако именно в зеркале появляется раздвоение между реальным субъектом и его идеальным изображением или двойником. Зеркало — портал между реальным и воображаемым миром.

История зеркала с его модификациями прослеживаются в обществе, искусстве, литературе, науке, религии, начиная с самых древних зеркал из обсидиана до картин модернистских и современных художников XX-XXI в. С течением времени зеркала изменяли свою форму. Постепенно зеркало становилось глянцевым, возвра-

щая взгляду наблюдателя своего двойника. В действительности этот двойник зеркального изображения способен задавать острые вопросы о возникновении почти противоположных динамических проявлений: от жажды мудрости до потребности в суетной жизни, от потребности умножить собственное Я до потребности обесмертить его.

Как поверхность, обладающая способностью к отражению, зеркало — основа для богатейшей символики в плане познания и важнейший инструмент. Более того, оно — наш первый терапевт, ибо мы можем заметить в себе некие качества, которые без размышления мы бы не смогли увидеть. Эти качества остаются неуловимыми для нас, когда мы используем глаза или лицо, пытаемся понять наши чувства, эмоции. Зеркала не всегда отражают реальность такой, какой она является.

Обычно они возвращают нам реальность в соответствии с тем, как мы её используем. Тогда появляется зеркало в современном искусстве, которому удаётся обмануть нас и сотворить иллюзию.

Экспериментальный проект исследует способы объективации личности через призму собственного накопленного опыта. Соприкасаясь

с высшими формами эстетизации каждый день, художники поднимают вопрос об условности ее восприятия в своих модульных объектах. 630 (градусов С) — температура плавления стекла, когда форма материала поддается воздействию с помощью внешних факторов. Тонкий порог плавления предметов можно рассмотреть как границу, где красота вступает в конфликт с вычурностью, но никто не может явно определить, где она проходит. Пространство выпуклого зеркала охватывает не только поверхность предмета, но и то, что находится за ним. Эстетика, известная как предел пространства — место, которое является переходом между двумя другими или состояниями бытия. Обычно они заброшены или часто пустуют, как в случае с местом, где хранились исходные материалы для создания предметов искусства. Сложные условия создания работ можно осмыслить здесь как путь преодоления самих себя, где художники выступают в роли медиаторов, а модули становятся порталами в пространства новой реальности, которое предстоит открыть внутри себя каждому.





VT05-02, 2024

Смешанное стекло, сталь

В 31 × Ш 11 × Г 11 см

Скульптурный объект, состоящий из двух частей: верхнего стеклянного элемента, сплавленного из прозрачного и тёмного стекла, и нижней части, выполненной из стальной трубы со сквозным отверстием.



VT05-04, 2024

Смешанное стекло, сталь

В 29 × Ш 12 × Г 12 CM

Цилиндрический скульптурный объект для размещения на столе, состоящий из трёх частей. Верхняя секция представляет собой элемент из стальной трубы, частично сплавленный с тёмным стеклом, внутри которого заключены шипообразные выступы. Центральная часть — цилиндрический стеклянный блок, выполненный из смеси светлого и тёмного стекла. Основание сформировано из цельной стальной пластины толщиной около одного сантиметра.



RT06-01, 2024

Смешанное стекло, сталь

В 44,5 × Ш 12,5 × Г 5 CM

Скульптурная стеклянная колонна, выполненная из прозрачного стекла с вертикальной полосой тёмного стекла внутри, в которую интегрированы фрагменты обожжённого металла, сплавленные в структуру материала.



VT05-01, 2024

Смешанное стекло, сталь

В 24 × Ш 8 × Г 8 CM

Скульптурный объект, выполненный из смеси светлого и тёмного стекла, формирующего острую, шипообразную структуру с намеренно опасным характером. Композиция завершена стальной сферой, выступающей концентрированным индустриальным акцентом, встроенным в форму.



VT05-03, 2024

Смешанное стекло, сталь

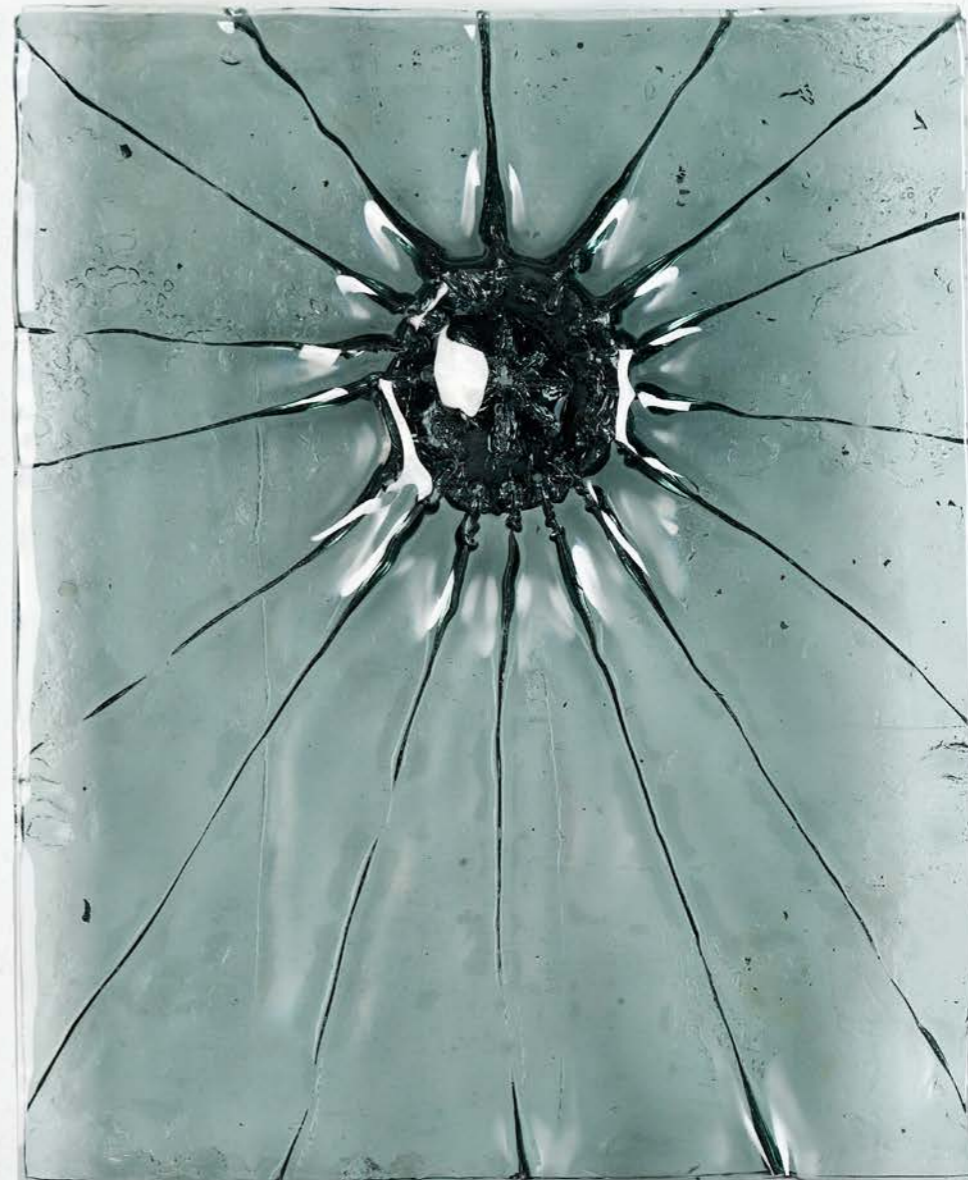
В 34 × Ш 11 × Г 11 CM

Модульный скульптурный объект для размещения на столе, состоящий из двух частей: вытянутого цилиндрического стеклянного элемента, формирующего верхнюю часть, и основания, выполненного из стальной трубы. Стеклянная форма собрана из смеси светлого и тёмного стекла.

НАРУШЕНИЕ ФОРМЫ

СЕРИЯ РАБОТ

Серия «Нарушение формы» рассматривает момент, в котором строгая конструктивная структура утрачивает стабильность и начинает трансформироваться. Геометрически выверенные формы вступают в конфликт с аморфными, текучими и потенциально опасными элементами, нарушающими изначальный порядок. В этих объектах индустриальная логика соединяется с органикой, создавая напряжение между контролем и спонтанностью. Проект фиксирует состояние, в котором форма перестает быть завершённой и становится процессом изменения.



RW06-04, 2024

*Стальная проволока, тёмное стекло,
алюминиевая фольга*

В 55 × Ш 45 × Г 4 CM

Настенная работа, выполненная из тёмного прозрачного стекла в сочетании с металлической проволокой и круглым элементом из металла и фольги.



AW05-01, 2024

Смешанное стекло, сталь

В 53 × Ш 50 × Г 13 CM

Настенный аморфный объект, выполненный из стекла различных оттенков, собранного из фрагментов ранее разрушенных работ. Три округлые формы сплавлены в единую структуру.



RW02-04, 2023

Стекло, сталь

В 58 × Ш 45 × Г 5 CM

Прямоугольный объект, выполненный из толстого стекла с элементами из оцинкованного стального листа.



VT05-02, 2024

Смешанное стекло, сталь

В 31 × Ш 11 × Г 11 CM

Скульптурный объект, состоящий из двух частей: верхнего стеклянного элемента, сплавленного из прозрачного и тёмного стекла, и нижней части, выполненной из стальной трубы со сквозным отверстием.



RW02-02, 2025

Стекло, сталь

В 48 × Ш 14 × Г 4 CM

Настенная работа, состоящая из прямоугольной стальной пластины с точно прорезанным слотом, заполненным стеклом. Тонкая стеклянная вставка пропускает свет, создавая контраст. Это взаимодействие отражает напряжение между хрупкостью и прочностью, показывая, как свет способен трансформировать жёсткий материал, придавая ему динамику.